

# ACE **APEX**<sup>TM</sup>

## Manuale Utente



**MULTI-FLEX**<sup>TM</sup>  
TECNOLOGIA MULTI-FREQUENZA

**INNALZA LA TUA RICERCA AL PROSSIMO LIVELLO**



6" x 11" DD Coil  
**VIPER**<sup>TM</sup>  
MULTI-FLEX<sup>TM</sup>  
PIASTRA SERIE

**GARRETT**<sup>®</sup>  
METAL DETECTORS

# Contenuti

Guida Rapida.....	3	Discriminazione Notch.....	16
Contenuti.....	4	Bilanciamento Automatico del Terreno.....	17
Montaggio.....	5	Iron Audio.....	18
Detector Montato.....	6	Consigli e Tecniche di Ricerca.....	19
Informazioni sulla Batteria.....	7	Pinpointing.....	21
Controlli di Base.....	8	Test di Prova.....	22
Elementi Display/LCD.....	9	Consigli Generali.....	23
Informazioni Target ID.....	10	Soluzione dei Problemi.....	24
Target ID Digitale.....	10	Garanzia.....	25
Target ID Audio.....	10	Specifiche Tecniche.....	26
Funzionalità Z-Lynk Wireless.....	11		
Menù Impostazioni.....	12		
Regolazione della Sensibilità.....	12		
Impostazione del Volume e del Volume del Ferro.....	12		
Cambio Frequenza / Canali.....	12		
Controllo Retroilluminazione.....	12		
Controllo Cuffie Wireless.....	12		
Opzioni Multi-Frequenza.....	13		
Modalità di Ricerca.....	14		
Zero Discrimination / "Discriminazione Zero".....	14		
Coins / "Monete".....	14		
US Coins / "Monete USA".....	14		
Jewelry / "Gioielli".....	14		
Relics / "Cimeli".....	14		
Custom / "Personalizzato".....	14		



# Guida Rapida

## 1. Accendete Apex.

Premete e rilasciate il pulsante di alimentazione ON / OFF. L'Apex si accende nell'ultima modalità utilizzata ed è pronto per la ricerca. Il detector funziona con batterie ricaricabili agli ioni di litio integrate.



## 2. Selezionate la Modalità.

Utilizzate il pulsante Mode per selezionare una modalità di rilevamento diversa, se lo si desidera.

## 3. Regolate le Impostazioni.

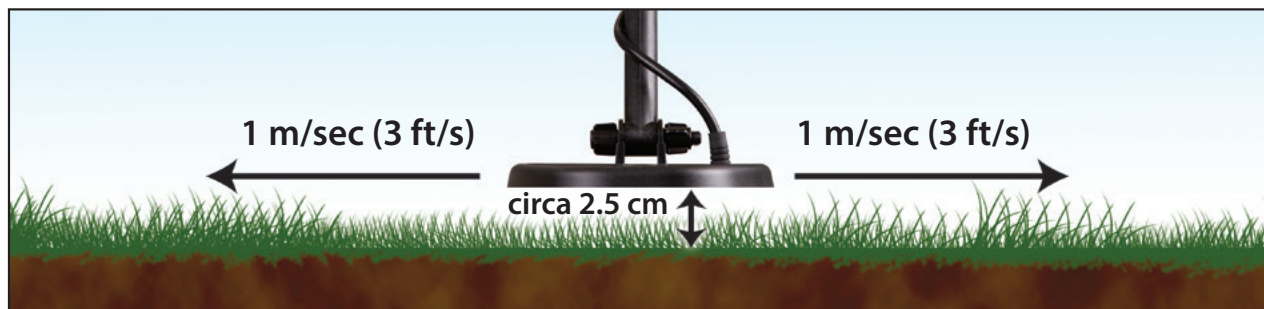
Premete il pulsante Menu per regolare le impostazioni di Sensibilità, Volume, Volume del Ferro, Frequenza, Canale, Retroilluminazione o Z-Lynk, se lo si desidera.

## 4. Effettuate il Bilanciamento del Terreno (se necessario).

Premete e tenete premuto GND BAL mentre "pompate" la piastra sul terreno.

## 5. Iniziate a Spazzolate.

Abbassate la piastra di ricerca a circa 2,5 cm (un pollice) da terra e spazzolate a sinistra e a destra a circa 1 metro al secondo (3 piedi al secondo). La piastra deve essere in movimento per il rilevamento dei target, ma può rimanere ferma durante il Pinpoint.



# Contenuti della Confezione dell'Apex

L'ACE Apex è confezionato con le seguenti parti, alcune parzialmente assemblate. Se manca una parte, contattare il Servizio Clienti.

Poggiagomito  
con fascia



Asta a "S" con  
montato il control box



Asta superiore e inferiore (collegate)

Piastra 6" x 11" DD Viper  
con copripiastra già  
montato



Guida Rapida

*Nota:* Il manuale utente dell'ACE Apex è disponibile su [garrett.com](http://garrett.com) in numerose lingue.



Cavetto di ricarica Micro-USB



Dado, bullone e rondelle



Incluse con la confezione  
PN 1142325 Cuffie Wireless  
Z-Lynk

Cuffie Wireless MS-3 e  
cavetto di ricarica USB

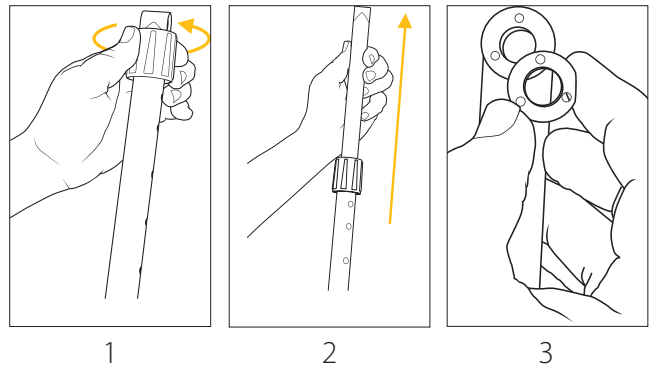
**Nota:** Le cuffie wireless  
MS-3 non sono incluse con  
PN 1142320



# Montaggio

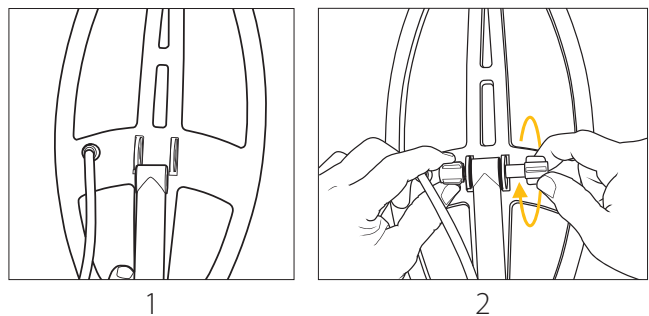
## Estendete l'asta e inserite le rondelle

1. Allentate il camlock superiore ruotandolo a destra (in senso orario) tenendo le aste superiore e inferiore di fronte a voi.
2. Estendete l'asta inferiore.
3. Premete le rondelle in posizione.



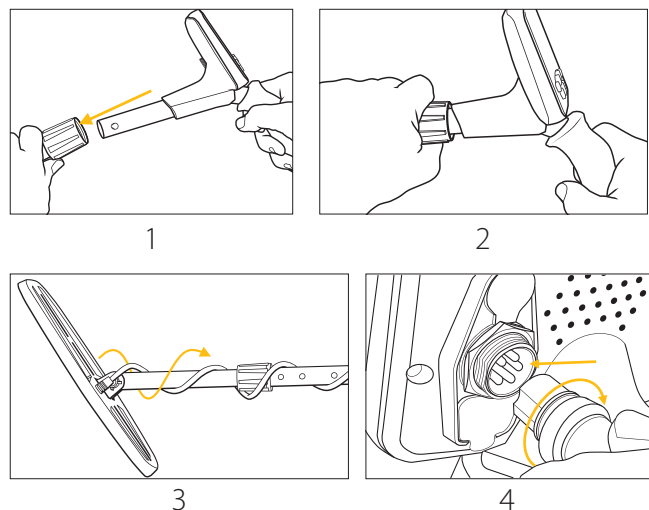
## Collegate la piastra

1. Inserite l'asta inferiore nelle alette della piastra.
2. Inserite il bullone e serrate a mano il dado.



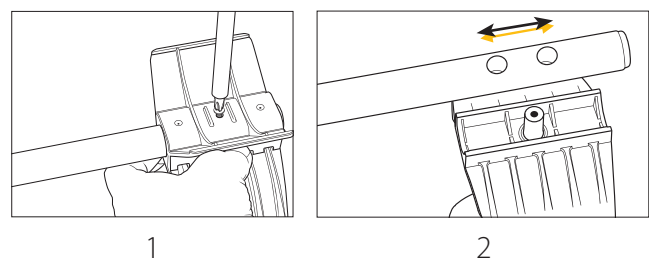
## Collegate l'Asta a "S" all'asta inferiore

1. Allentate il camlock superiore e inserite l'asta a "S" con il control box.
2. Regolare l'asta inferiore a una lunghezza comoda e stringere a mano i camlock.
3. Avvolgete il cavo in modo aderente intorno all'asta con il primo giro del cavo sopra l'asta.
4. Inserite il connettore della piastra nella parte posteriore della control box, assicurandovi di allineare correttamente il connettore a 5 pin.

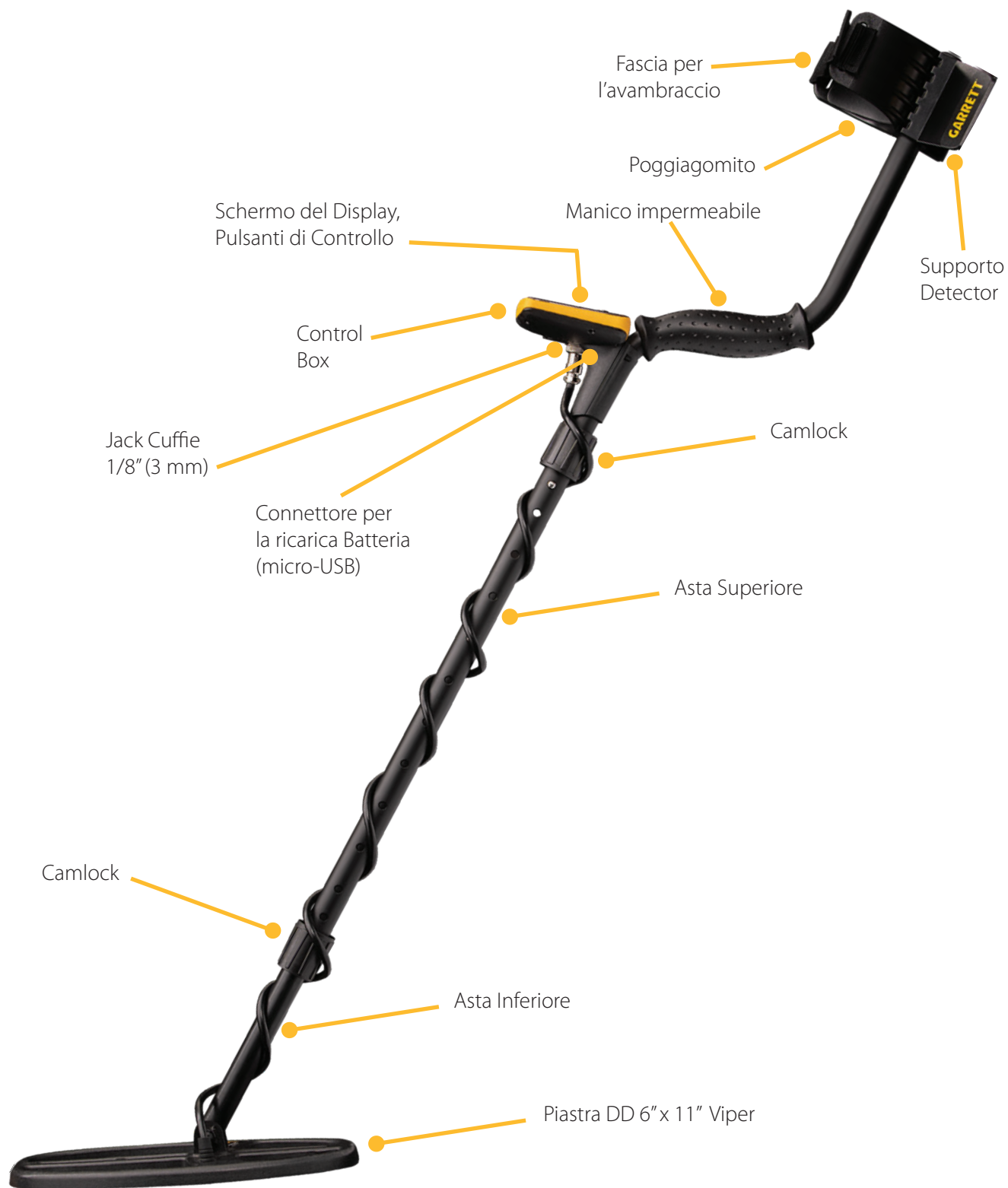


## Regolate il poggiaomito (se desiderato)

1. Rimuovete la vite sul fondo.
2. Spostate il poggiaomito in 2 pezzi in un'altra posizione.
3. Reinserite la vite e serratela.



# Detector Montato



# Informazioni sulla Batteria

## Informazioni sulla Batteria

Tipo Batteria:	Interna agli Ioni di Litio
Autonomia Batteria:	Circa 15 ore, a seconda delle impostazioni
Indicatore Batteria:	25% per pixel, il pixel in basso lampeggia quando rimane il 5% di carica
Tempo di Ricarica:	4 ore via USB (con il detector SPENTO, più a lungo se ACCESO).
Stato Ricarica:	Lampeggiante durante la ricarica, acceso fisso quando carico
Ciclo di Vita Batteria:	Le batterie dureranno per molti anni. Ricaricatele almeno una volta all'anno
Nota sulla Ricarica:	Il detector dovrebbe essere spento per accelerare il processo di ricarica.

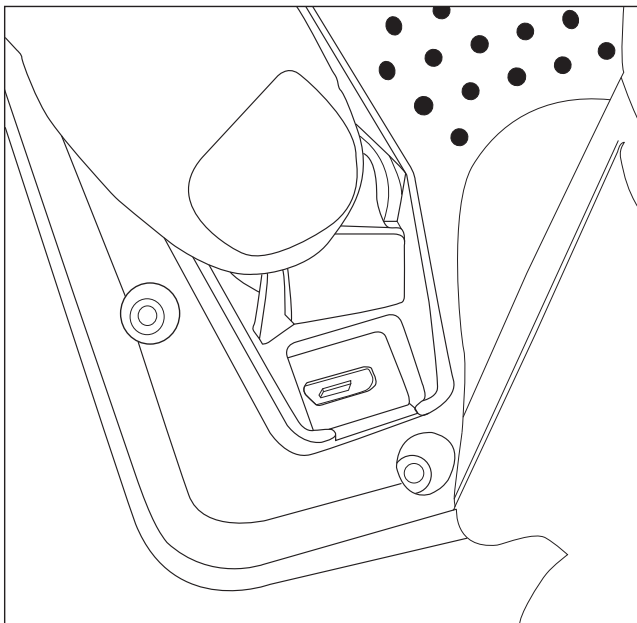
## Utilizzo con un Power Bank

In caso di batteria scarica durante la ricerca, l'Apex può essere utilizzato con un Power Bank da 5V USB con un cavetto USB. Si suggerisce di fissare il Power Bank al poggiamito.

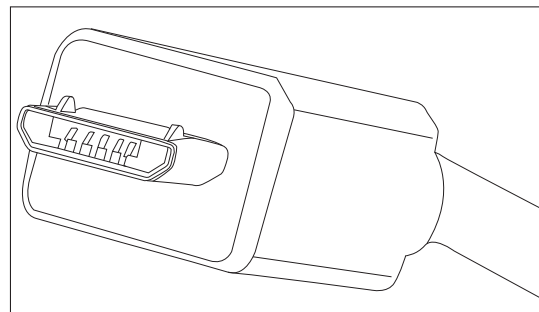
## Nota sulla Vita della Batteria

Per prolungare la durata della batteria interna del detector, è necessario caricarla prima di uno stoccaggio per lunghi periodi e ricaricarla almeno una volta all'anno. Non è necessario scaricare completamente la batteria Apex prima della ricarica.

In definitiva, il costo di delle batterie interne è inferiore a quello delle batterie sostituibili e ha un ulteriore vantaggio di un minore impatto ambientale. In caso di guasto prematuro, la batteria può essere sostituita presso qualsiasi centro di assistenza Garrett certificato.



La porta di ricarica Micro-USB si trova sotto il lembo di gomma resistente alle intemperie sul retro del control box dell'Apex.



Fate attenzione all'orientamento del connettore micro-USB prima di collegarlo alla parte posteriore del control box dell'Apex.

# Controlli di Base

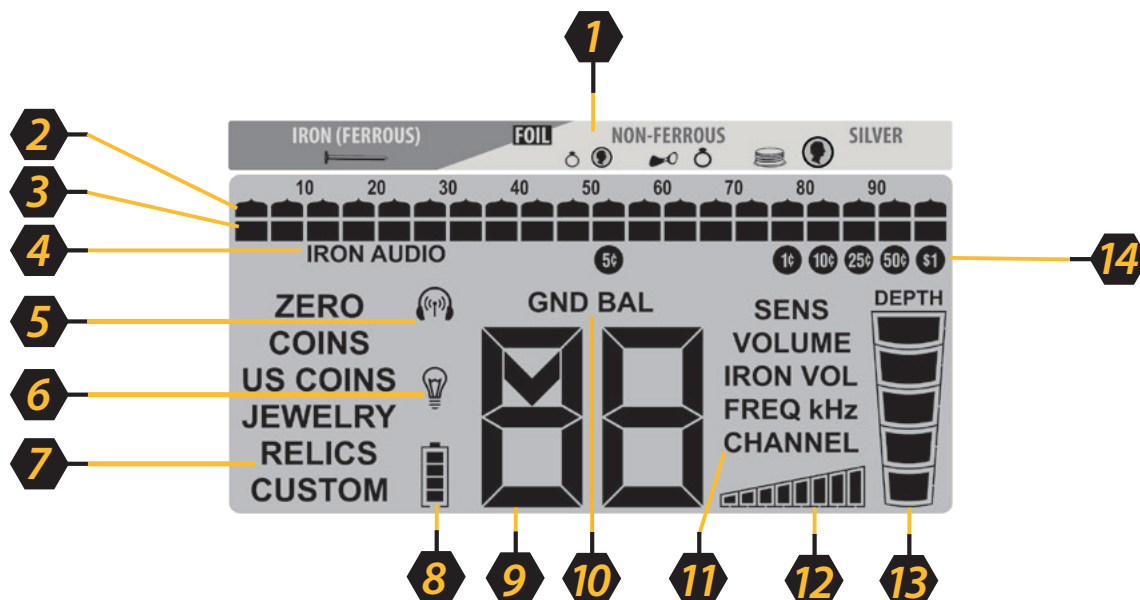


- 1. Accensione ON/OFF e MODE**—Tenete premuto questo pulsante per 1 secondo per attivare o disattivare l'alimentazione. Una volta acceso il detector, utilizzate il pulsante Mode per selezionare una diversa modalità di rilevamento, quando lo si desidera. Tenete premuto questo pulsante per cinque secondi per ripristinare il detector alle impostazioni di fabbrica.
- 2. +/- e NOTCH DISC.** Utilizzate i tasti + / - per modificare le impostazioni mentre utilizzate il tasto MENU per controllare e muovere il cursore quando cambiate la discriminazione Notch.
- 3. Ground Balance/HOLD**—Tenete premuto questo pulsante mentre effettuate il bilanciamento del terreno del detector.
- 4. Iron Audio**—Permette all'utente di sentire il ferro discriminato (normalmente viene silenziato) per evitare di scavare oggetti ferrosi irregolari e indesiderati come tappi di bottiglia o rondelle d'acciaio.
- 5. MENU**—Premete per scorrere attraverso il Menù impostazioni, cliccando su questo tasto. Permette l'accesso alle funzionalità di Sensibilità, Volume, Volume del Ferro, opzioni Frequenza, opzioni Canale, Retroilluminazione e accoppiamento wireless Z-Lynk.
- 6. Pinpoint/OPERATE**—Tenete premuto questo tasto per la funzione pinpointer, che permette un rapido recupero dei target facendo buche più contenute possibile. Premete e rilasciate il tasto OPERATE per uscire dal Menù impostazioni.
- 7. Accetta/Rifiuta**—Accetta o rifiuta i target attivando o disattivando i singoli segmenti di discriminazione dalla legenda Target ID. Va utilizzato insieme ai tasti +/- che muovono il cursore su ogni pixel desiderato di discriminazione Notch (vedi elemento 2).



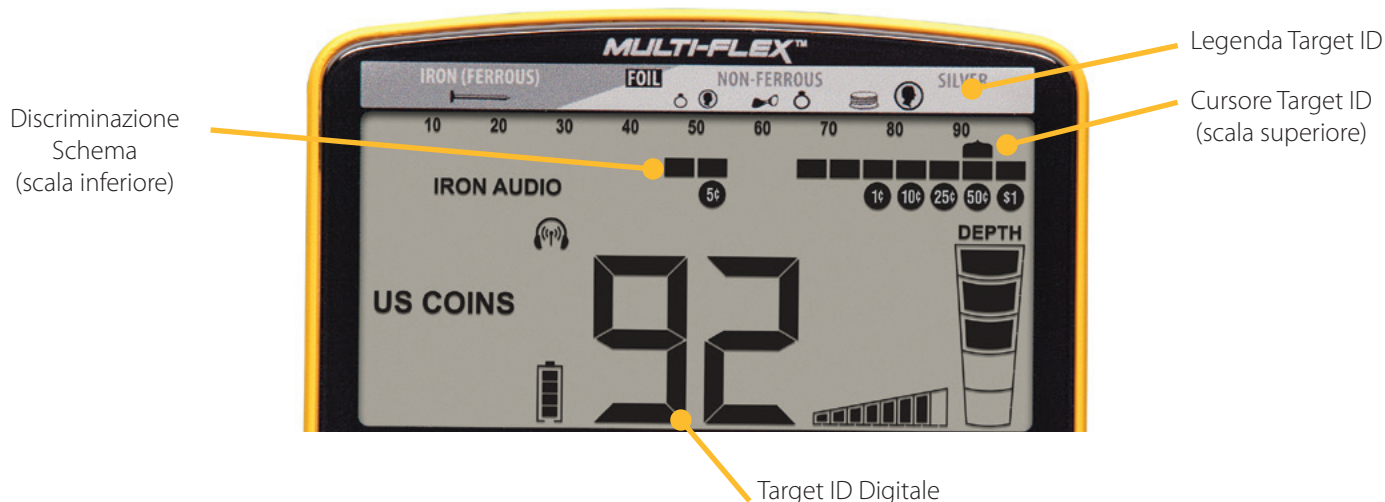


# Elementi Display/LCD



- 1. Legenda Target ID**—Indica i differenti tipi di metallo (dai target ferrosi a quelli non ferrosi).
- 2. Cursore Target ID**—Indica il Target ID del target rilevato. L'audio viene riprodotto solo per i target accettati.
- 3. Schema di Discriminazione**—I pixel accesi indicano target accettati, i pixel spenti indicano target rifiutati.
- 4. Iron Audio**—Indica che la funzione Iron Audio è attiva quando è mostrato sul display.
- 5. Cuffie wireless**—L'icona wireless lampeggia durante il tentativo di associazione. L'icona wireless resta fissa quando l'unità è associata alle cuffie.
- 6. Retroilluminazione**—Indica che la funzione di retroilluminazione LCD è in uso quando viene visualizzata.
- 7. Modalità di Ricerca**—Visualizza la modalità di ricerca in uso (ad esempio US Coins, Jewelry, Relics, ecc.). Verrà indicata la modalità attualmente selezionata.
- 8. Livello Batteria**—Mostra lo status continuo della durata della batteria. Ricaricate la batteria quando rimane acceso solo un segmento.
- 9. Target ID Digitale**—Fornisce un valore compreso tra 0 e 99 per identificare i target in modo più preciso rispetto al Cursore ID. Indica anche le modalità e i livelli di regolazione quando si modificano le impostazioni.
- 10. Bilanciamento del Terreno**—Quando viene visualizzata, questa icona indica che il detector è in modalità Ground Balance.
- 11. Menù Opzioni di Controllo**—Premete il pulsante Menu per scorrere le opzioni di impostazione del detector: Sensibilità, Volume, Volume del Ferro, Frequenza, Canale, Retroilluminazione e Cuffie wireless.
- 12. Sensibilità (Sensitivity)**—Indica l'attuale impostazione di Sensibilità.
- 13. Profondità del Target**—Mostra la profondità di una moneta o di un target di dimensioni simili. Nota: i target più grandi di una moneta possono mostrare una profondità inferiore a quella effettiva, mentre quelli più piccoli di una moneta possono essere visualizzati più profondi della profondità effettiva.
- 14. Icone delle Monete USA**—Indicano la possibile identità dei target per le monete statunitensi. Queste icone vengono visualizzate solo quando il rilevatore è in funzione in modalità US Coins.

# Informazioni Target ID



## Target ID Digitale

Il numero di Target ID Digitale di grandi dimensioni in basso al centro del display LCD fornisce un valore compreso tra 0 e 99 per identificare gli oggetti metallici in modo più preciso rispetto al Cursore Target ID. La Legenda Target ID in alto funziona con il Cursore Target ID per indicare la probabile identità di un target, con oggetti ferrosi (ferro) a sinistra, oggetti non ferrosi che sono sottili o hanno bassa conduttività nel mezzo e oggetti spessi o ad alta conduttività (ad esempio monete spesse in argento) a destra.

Il Target ID può variare in modo considerevole in base alle dimensioni e allo spessore del target perché piccoli pezzi sottili di metallo non possono condurre corrente elettrica altrettanto bene come pezzi di metallo più spessi. Inoltre, i terreni mineralizzati possono causare errori nel Target ID, in particolare per oggetti di piccole dimensioni.

**Suggerimento:** Il Target ID è più affidabile quando il target è ben centrato sotto la piastra e la piastra viene "spazzolata" in posizione parallela e ad un'altezza costante dal suolo.

## Target ID Audio

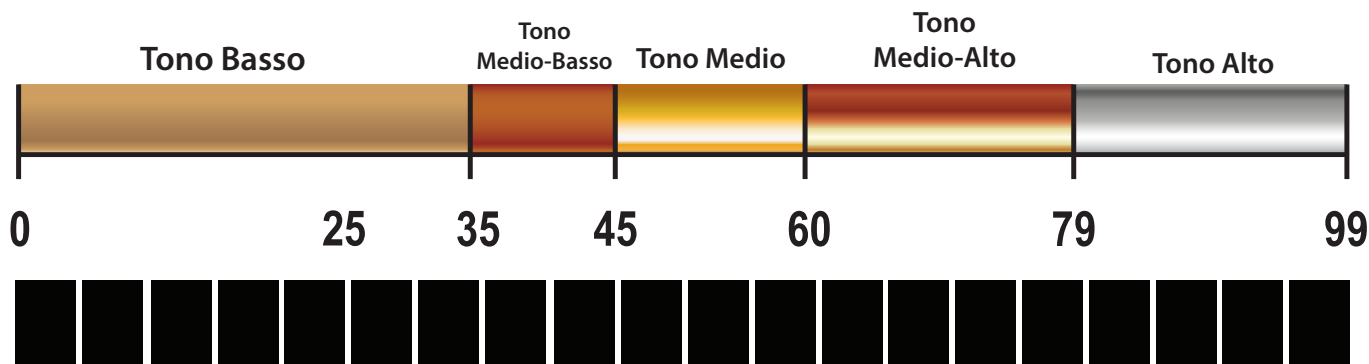
Target ferrosi (ID Digitale < 35) come chiodi, ferro, acciaio, ecc.

Target ferrosi e con conduttività molto bassa

Target a bassa conduttività come monete in nickel e piccoli gioielli

Target non-ferrosi, inclusi gioielli grandi e alcune monete

Target non-ferrosi con alta conduttività (ID Digitale > 79), incluse grandi monete in argento



# Funzionalità Z-Lynk Wireless

Apex è dotato di un trasmettitore wireless incorporato che può essere utilizzato con le cuffie wireless Garrett MS-3 e con qualsiasi dispositivo abilitato a Z-Lynk (come qualsiasi altra cuffia collegata a un ricevitore Z-Lynk).

Un'icona delle cuffie wireless Z-Lynk (vedi figura) sul display LCD indica lo stato attuale della connessione wireless. Un'icona fissa indica che il detector è associato ad un ricevitore operativo Z-Lynk che si trova nel raggio d'azione. Un'icona lampeggiante indica che il detector sta cercando un ricevitore. L'assenza dell'icona indica che il trasmettitore wireless di Apex è spento.

**Accoppiamento:** per accoppiare Apex con un nuovo set di cuffie/ricevitore, è sufficiente accendere la cuffia/ricevitore, tenendola entro 60 cm dal detector. Successivamente, accendete Apex, premete il pulsante MENU e continuare a pigiare il pulsante MENU fino a quando non viene evidenziata l'icona wireless (come indicato in questa illustrazione). Premete il pulsante (+) per accoppiare le cuffie.

Una volta accoppiato, se la cuffia/ricevitore è spento o spostato fuori portata, Apex cercherà e tenterà di riconnettersi al ricevitore per 5 minuti, mostrando un'icona lampeggiante. Se la connessione non viene ristabilita durante questo periodo, Apex spegnerà il suo trasmettitore wireless. Per riconnettersi, è sufficiente spegnere l'Apex e quindi riaccenderlo.

Per annullare l'accoppiamento con un set di cuffie, è sufficiente premere il pulsante MENU per selezionare l'icona wireless e quindi utilizzare il pulsante (-) per annullare l'associazione.

**Uso delle cuffie opzionali con filo:** l'Apex può anche essere utilizzato con qualsiasi cuffia con filo che abbia un jack da 1/8" (3.5mm). Per cuffie con jack da 1/4" (6.35mm), è disponibile un adattatore Garrett.



**Nota:** Le confezioni della versione APEX con cuffie MS-3 includono una guida per l'utente con tutti i dettagli sul funzionamento delle cuffie wireless.

# Menù Impostazioni



## Regolazione Menù Impostazioni

Premete il tasto MENU e continuate a pigiare il pulsante MENU per scorrere le sette opzioni: Sensibilità, Volume, Volume di ferro, Frequenza, Canale, Retroilluminazione e Cuffie wireless. Ogni voce di menu può essere regolata con l'uso dei pulsanti (+) o (-).

## Sensibilità

Otto (8) livelli. Utilizzate una sensibilità più elevata durante la ricerca di target molto piccoli o molto profondi. Utilizzate livelli di sensibilità più bassi quando il detector si comporta in modo irregolare (a causa di eccessiva spazzatura metallica, terreni altamente mineralizzati, interferenze elettriche o la presenza di altri metal detector) e il funzionamento erratico non può essere sistemato con il bilanciamento del terreno, la discriminazione o cambiando frequenza.

## Volume

Otto (8) livelli. Si tratta di un controllo complessivo del volume sia per l'altoparlante integrato che per le cuffie.

## Volume del Ferro

Otto (8) livelli. Il Volume di ferro consente di diminuire il volume dei target ferrosi, mentre il volume dei target non ferrosi rimane al livello normale. I detectoristi esperti, che spesso amano sentire tutti i target, hanno il vantaggio con il Volume di Ferro di diminuire il volume degli oggetti indesiderati.

## Opzioni Frequenza

Sei (6) impostazioni FREQ kHz su Apex: 5 kHz, 10 kHz, 15 kHz, 20 kHz, modalità Multi-Frequenza (MF) e modalità Multi-Frequenza Salt (MS). (Consultate pagina 13 per informazioni complete sulla tecnologia multi-frequenza Multi-Flex e dettagli su ciascuna opzione di frequenza.)

## Canali

Otto (8) canali, o spostamenti di frequenza indipendenti, per ogni frequenza singola e multi-frequenza. Con 48 diverse regolazioni di frequenza, Apex ha una migliore capacità di funzionare in modo stabile in prossimità di altri detector in zone affollate da altri cercatori e di non essere disturbato da interferenze elettriche.

## Retroilluminazione



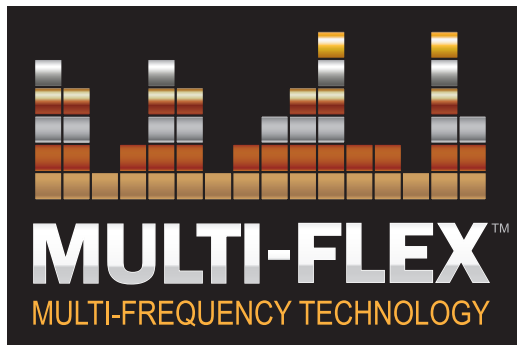
Utilizzare i pulsanti (+) o (-) per accendere o spegnere la retroilluminazione LCD, per la ricerca di notte o in aree con scarsa illuminazione.

## Cuffie Wireless



Utilizzare i pulsanti (+) o (-) per attivare o disattivare il sistema audio wireless integrato. Premete il tasto (+) per associare le cuffie wireless Z-Lynk e premete (-) per annullare l'accoppiamento delle cuffie. Nota: Attivate prima le cuffie Z-Lynk, quindi premete il pulsante (+) quando l'opzione Cuffie Wireless è evidenziata all'interno delle Menù Impostazioni.

# Opzioni Multi-Frequenza Multi-Flex™



La tecnologia Multi-Frequenza Multi-Flex di Garrett, basata su una piattaforma digitale a banda larga all'avanguardia, vi offre una completa flessibilità di rilevazione. Ognuna delle 6 opzioni di frequenza è disponibile durante il funzionamento in qualsiasi modalità di ricerca dell'Apex (ad esempio Jewelry, Relics, Coins, ecc.).

Scegliete tra le potenti frequenze singole in cui tutta la potenza del trasmettitore del detector è focalizzata su una frequenza per offrire un rilevamento avanzato su determinati tipi di target. Oppure scegliete una delle modalità con multifrequenza simultanea di Apex per ottenere un rilevamento eccellente su tutti i tipi di target in ogni tipo di terreno.

**5 kHz | 10 kHz | 15 kHz | 20 kHz**

## Funzionamento a Frequenza Singola

Apex offre 4 frequenze singole a 5 kHz, 10 kHz, 15 kHz e 20 kHz. In alcune situazioni di ricerca, l'utilizzo di una frequenza singola può offrire un leggero vantaggio rispetto all'uso di una delle modalità multi-frequenza di Apex.

Ad esempio, l'utilizzo di 20 kHz per la ricerca di piccole pepite d'oro o piccole e sottili monete d'argento martellate può offrire un notevole vantaggio in ricerca. Selezionando invece i 5 kHz per cercare target più grandi e ad alta conduttività come monete d'argento di grandi dimensioni potrebbe portare un altro vantaggio.

L'utilizzo del detector a frequenza singola può offrire

un funzionamento più silenzioso rispetto alla multi-frequenza in alcuni ambienti disturbati con elevate interferenze elettromagnetiche.

## Multi-Frequenza | Multi-Salt

### Funzionamento Multi-Frequenza

Oltre alle potenti frequenze singole, Apex offre 2 modalità operative multi-frequenza. Ogni opzione multi-frequenza è una combinazione di più frequenze trasmesse, ricevute ed elaborate contemporaneamente.

**La modalità Multi-Frequenza standard** (etichettata come MF nel suo menu) utilizza un mix di frequenze che forniscono la massima capacità di rilevamento su target di tutti i tipi e dimensioni, riducendo al minimo il disturbo del terreno. Questa modalità è ideale per la ricerca su terra.

**La modalità Multi-Frequenza Salt/"Sale" di Apex** (etichettata come MS nel suo menu) utilizza un mix di frequenze per aiutare a contrastare gli effetti negativi della salinità con acqua di mare.

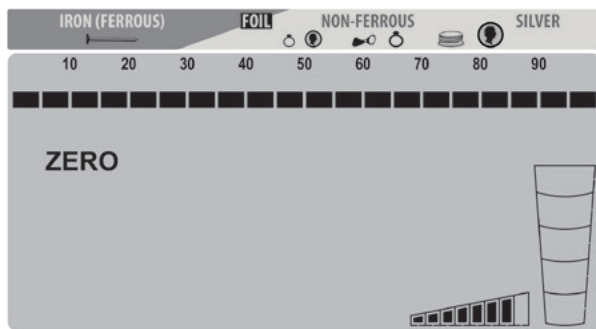
Se vi spostate dalla sabbia asciutta a quella bagnata o andate in acque basse, l'aumento del livello di mineralizzazione salina può far diventare il vostro detector instabile. Passate alla modalità Multi-Frequenza Salt per ottenere la massima stabilità e capacità di rilevazione dei target. Effettuate il bilanciamento del detector se necessario.

In zone di mare con sabbie altamente mineralizzate, potete scegliere di ridurre la Sensitivity per avere la massima stabilità.

# Modalità di Ricerca

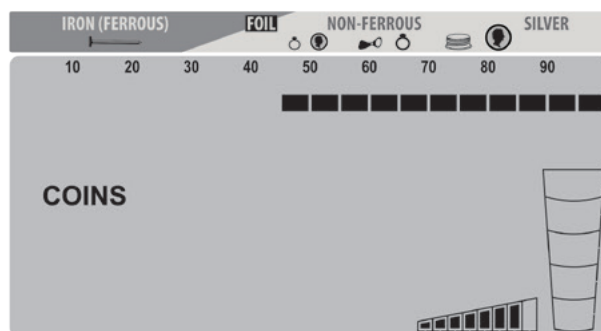
Il Garrett Apex include sei modalità di ricerca, in base ai target desiderati (ad esempio Coins, Jewelry). Scegliete la modalità più adatta alle vostre esigenze di detecting oppure selezionate la Modalità Custom per creare e salvare le vostre impostazioni di rilevamento preferite.

È possibile perfezionare ulteriormente l'esperienza di rilevamento selezionando tra sei diverse impostazioni di frequenza all'interno di ciascuna delle modalità opzionali. Basta toccare il pulsante Mode per scorrere le varie Modalità disponibili.



## Modalità ZERO Discrimination (Zero Discriminazione)

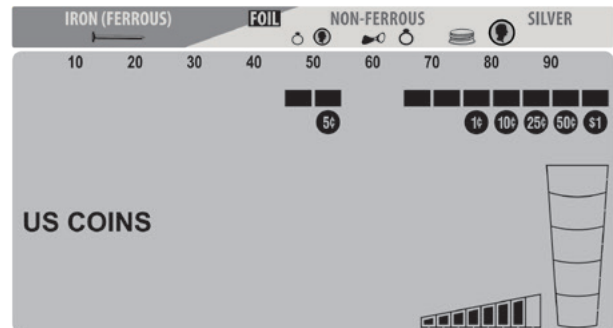
Rileva ogni tipo di metallo. Tutti i 20 pixel di discriminazione sono accesi; nessun tipo di target viene discriminato. Utilizzate questa modalità per trovare tutti i tipi di oggetti metallici o quando il materiale dell'oggetto desiderato è sconosciuto. Passate alla modalità Zero Disc per facilitare l'individuazione di un target quando il segnale è inconsistente. Tali segnali potrebbero significare che c'è un trash vicino a un target valido.



## Modalità COINS (Monete)

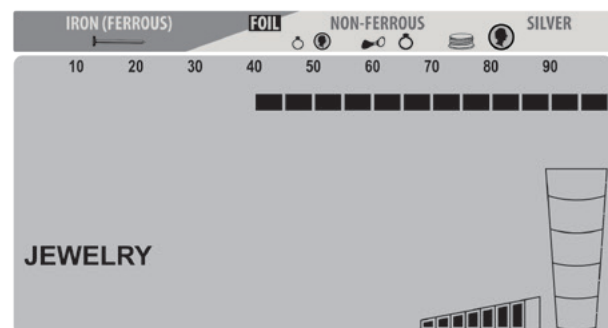
Progettato per trovare tutti i tipi di monete internazionali, che vanno da piccole monete in bronzo e martellate

fino a grandi medaglioni d'argento. I pixel del ferro e stagno sono stati eliminati dal rilevamento.



## Modalità US COINS (Monete Statunitensi)

Progettato per trovare monete Statunitensi e simili, ed eliminare oggetti spazzatura comuni come ferro, stagno e strappi di lattina. Siate consapevoli del fatto che gioielli di medie dimensioni possono essere persi con questa impostazione di discriminazione. Ci si dovrebbe aspettare qualche scavo di target spazzatura, come le lattine di alluminio. Si noti che le icone per le monete comuni degli Stati Uniti appaiono sul display LCD al di sotto dei pixel di discriminazione.

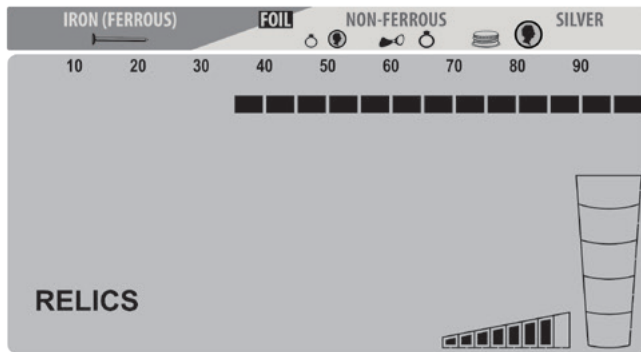


## Modalità JEWELRY (Gioielli)

Progettato per trovare gioielli come anelli, bracciali, orologi e collane, ignorando la maggior parte della spazzatura di ferro.

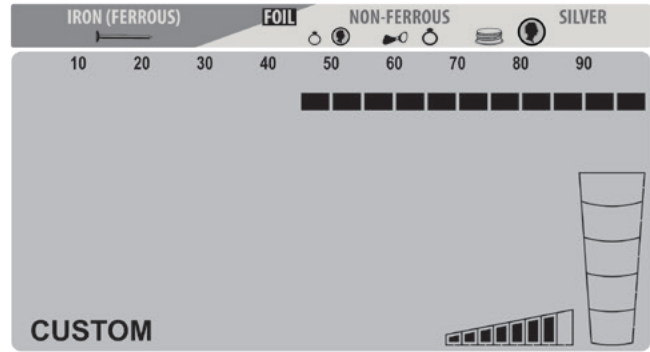


# Modalità di Ricerca *(continua)*



## Modalità RELICS (Cimeli)

Progettato per discriminare piccoli pezzi di ferro, rilevando al contempo target validi nella gamma di conduttività inferiore, come piombo, ottone e bronzo.



## Modalità CUSTOM (Personalizzabile)

Può essere programmata dall'operatore e l'Apex manterrà le modifiche quando il detector viene spento. Il preset di fabbrica per la modalità CUSTOM è lo stesso della modalità COINS. Iniziate con questa impostazione di discriminazione e quindi utilizzate i pulsanti (+) e (-) NOTCH DISC per spostare il cursore. Una volta che il cursore si trova sopra il pixel di discriminazione desiderato, utilizzare i controlli dei pulsanti Accetta/Rifiuta per personalizzare la modalità.

# Discriminazione Notch (“a Tacche”)

Apex ha 20 pixel o “tacche” di discriminazione, mostrati sulla scala inferiore. Qualsiasi combinazione di questi pixel può essere attivata o disattivata in base alle proprie preferenze. Esistono due metodi principali per modificare il modello di discriminazione Notch per rifiutare un tipo specifico di trash o un elemento indesiderato.

Per il primo metodo, utilizzare i pulsanti (+) o (-) NOTCH DISC per spostare il cursore Target ID a sinistra o a destra. Successivamente, premete il pulsante elim (✓/x) per eliminare o attivare il pixel situato sulla Scala inferiore, direttamente sotto il cursore Target ID. (Vedere le illustrazioni nella pagina successiva.)

Il secondo metodo di modifica del modello di discriminazione Notch utilizza solo il pulsante elim (✓/x). Quando un target indesiderato viene rilevato dal detector in modo udibile, è sufficiente premere il pulsante elim (✓/x) per creare una tacca in corrispondenza del cursore Target ID. La prossima volta che questo elemento viene rilevato, non produrrà alcun segnale acustico.

*Suggerimento:* La Discriminazione Notch può essere utilizzata anche per trovare oggetti metallici specifici. Ad esempio, se abbiamo perso un orecchino, eseguite la scansione dell'orecchino gemello in modalità ZERO-DISC e prendere nota della posizione del cursore Target ID. Quindi, utilizzate i pulsanti NOTCH DISC e (✓/x) elim per disattivare tutti i pixel ad eccezione di quello per l'orecchino e un pixel aggiuntivo su entrambi i lati per tenere conto di alcune variazioni di ID.

## Esempio di modifica manuale al modello di Discriminazione Notch



Modificate il modello con questi pulsanti



Utilizzare i pulsanti NOTCH DISC per posizionare il cursore Target ID sopra il pixel che si desidera eliminare (vedere l'illustrazione a sinistra). Utilizzate il pulsante elim (✓/x) per eliminare questo pixel dalla Scala Inferiore (vedere di seguito). Questo tipo di target è ora rifiutato.

**Nota:** Le modifiche apportate al modello di Discriminazione Notch in modalità CUSTOM verranno mantenute quando il detector viene spento. Le modifiche apportate a tutte le altre modalità torneranno alle impostazioni di fabbrica quando il detector viene spento e poi riacceso.





# Bilanciamento Automatico del Terreno (Auto Ground Balance)

Le prestazioni del metal detector possono essere influenzate negativamente dalla mineralizzazione del terreno. Apex può essere bilanciato automaticamente per annullare i segnali indesiderati legati al terreno e ottenere la massima stabilità e capacità di rilevazione dei target.

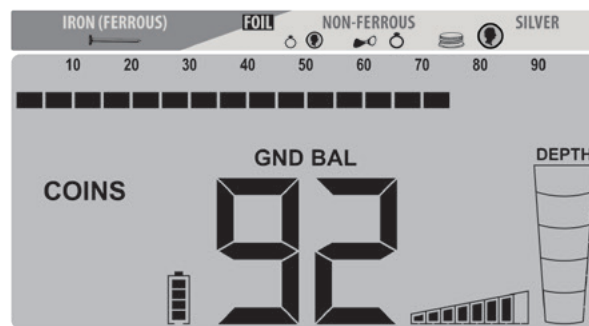
*Nota:* Individuate sempre un'area di terreno priva di metallo prima di tentare di bilanciare il detector. Apex include un sistema di bilanciamento del terreno ad alta risoluzione, con 175 punti di risoluzione, che vanno dal suolo conduttivo, come le spiagge con acqua salata, al terreno con forte mineralizzazione ferrosa. Durante la funzione di Bilanciamento del Terreno, le parole GND BAL appariranno sul display e il valore del bilanciamento del terreno sarà indicato sullo schermo.

## Procedura di Bilanciamento del Terreno

Tenete premuto il pulsante GND BAL mentre "pompare" la piastra di ricerca da 2 a 20 cm (da 1 a 8 pollici) da terra fino a quando non vi è una minima risposta audio dal terreno. Quindi rilasciate il pulsante e iniziare la ricerca. Il valore del bilanciamento del terreno sarà indicato sull'LCD. Un basso valore di bilanciamento del terreno indica un suolo conduttivo, come le spiagge con acqua salata; alti valori di bilanciamento del terreno indicano un suolo con mineralizzazione prevalentemente ferrosa.

Quando il metal detector viene bilanciato, il valore del bilanciamento del terreno può essere osservato dove normalmente verrebbe visualizzato il numero Target ID Digitale. I valori di bilanciamento del terreno da 0 a 75 sono indicati con numeri interi. I valori di bilanciamento del terreno da 75 a 99 rappresentano terreno mineralizzato e a questo punto l'Apex utilizza il sistema di Ground Balance ad Alta Risoluzione.

A partire da 75, il valore del bilanciamento del terreno inizia ad aumentare a passi di un quarto di punto. Ciò è rappresentato da un numero intero e da un quarto di punto crescente nel grafico della barra superiore. (Vedere l'illustrazione che mostra il valore GND BAL di 92,75.)



*Nota:* Se l'impostazione di bilanciamento del terreno non cambia durante il processo di bilanciamento automatico del terreno, è probabile che esista uno dei tre problemi: il detector è già sufficientemente bilanciato; il terreno attuale presenta una mineralizzazione neutra tale che le impostazioni non cambieranno; o c'è un oggetto metallico sotto la piastra che impedisce ad Apex di bilanciare il terreno.

## Intervalli tipici di bilanciamento del terreno:

- 80–99: Altamente ferroso (magnetite, minerali di ossido ferroso, sabbie nere, rocce calde, terracotta)
- 60–80: Terreni moderatamente mineralizzati (argilla rossa, argilla marrone, minerali argillosi ferrosi, ecc.)
- 20–60: Probabilmente un oggetto di ferro
- 0–20: Minerali altamente conduttivi e non ferrosi come l'acqua salata

# Iron Audio

Premete e rilasciate il pulsante IRON AUDIO per attivare o disattivare la funzione Iron Audio.

L'Iron Audio permette all'utente di sentire il ferro discriminato (normalmente silenziato) per evitare di essere ingannato e scavare un bersaglio indesiderato. Iron Audio regola anche il punto di confine tra audio a tono basso e audio a tono medio-basso (vedi illustrazioni) per identificare meglio i target buoni. Quando Iron Audio è acceso, i target di ferro non solo saranno ascoltati, ma produrranno una risposta ancora più distintiva con più toni. Ad esempio, un chiodo produrrà diversi toni bassi veloci quando la piastra ci passa sopra. Un oggetto piatto di ferro come un tappo di bottiglia o una rondella in acciaio produrranno una risposta molto distintiva Basso-Alto-Basso.

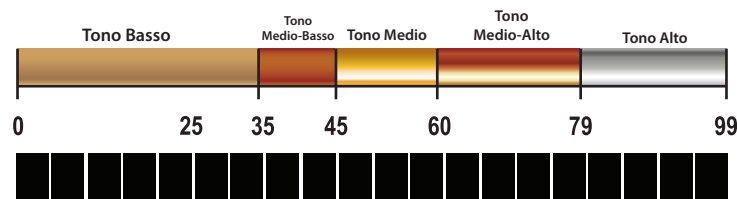
**Nota:** L'Iron Audio si applica solo ai pixel spenti a sinistra del primo pixel accettato all'interno della gamma del ferro di 8 pixel. Pertanto, è efficace solo quando almeno il primo pixel di discriminazione è stato spento.

**Suggerimento:** Nelle aree con forti concentrazioni di ferro, dove Iron Audio produce numerosi segnali, si consiglia di ridurre il Volume del Ferro a un livello confortevole. Alcuni utenti possono scegliere di disattivare Iron Audio, riaccendendolo solo quando necessario per controllare un target rilevato con una risposta dubbia o incoerente per vedere se l'oggetto è di ferro.

Fate riferimento alle illustrazioni seguenti relative all'utilizzo della funzione Iron Audio:

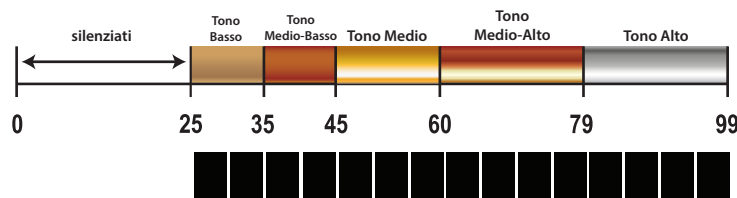
## IRON AUDIO SPENTO:

Divisione normale dei cinque toni audio dell'Apex.



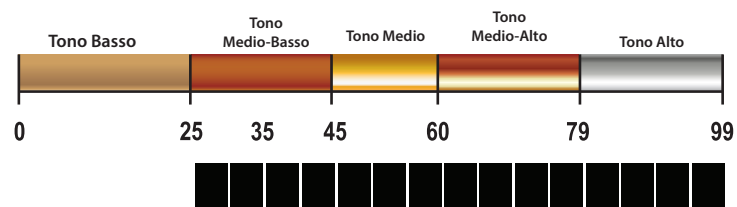
## IRON AUDIO SPENTO:

Con cinque pixel di discriminazione disattivati, tutti i target sotto il 25 sono silenziati.



## IRON AUDIO ACCESO:

I target sotto il 25 sono ora udibili con un tono basso e i target da 25 a 44 produrranno ora il tono medio-basso dell'Apex. Il restanti toni oltre il 44 restano invariati.



# Consigli e Tecniche di Ricerca

Se siete dei detectoristi novizi, iniziate a cercare in aree con terreno sabbioso e friabile per rendere più facile imparare a usare il metal detector, come individuare un target col pinpointer e come recuperarlo.

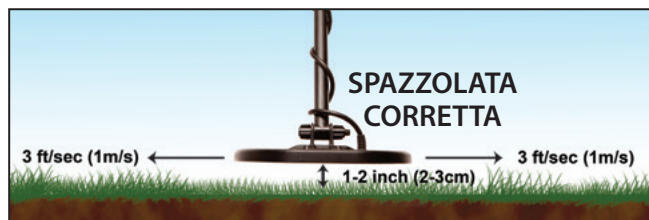
## Regolazione dell'Asta del Detector e Angolazione della Piastra

Allentate il camlock dell'asta dell'Apex e regolate l'asta ad una lunghezza appropriata. Quando il detector è regolato correttamente, si dovrebbe essere in grado di "spazzolare" la piastra sul terreno senza allungarsi o chinarsi.

La piastra dovrebbe rimanere parallela al suolo mentre spazzolate. Il dado della piastra non deve essere serrato in modo eccessivo. Se correttamente serrata, la piastra deve rimanere in una posizione parallela quando sollevata dal terreno, ma ancora abbastanza mobile in modo che l'angolo della piastra possa essere facilmente regolato per una posizione corretta.

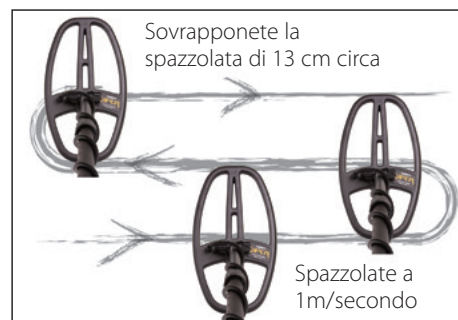
## Spazzolata Corretta

Mantenete l'altezza della piastra di ricerca a circa 2,5 cm (1 pollice) sopra e parallela al suolo in ogni momento per ottenere i migliori risultati di rilevamento. Evitare di strusciare troppo la piastra contro il terreno.



Spazzolate con la piastra parallela alle linee di aratura del terreno e al bordo dell'acqua. Questo ridurrà al minimo gli effetti negativi causati da terreni irregolari in campi arati e quantità variabili di umidità vicino all'acqua. Non spazzolate in direzione perpendicolare alle linee di aratura e al bordo dell'acqua, in quanto ciò può produrre bruschi cambiamenti nella risposta al suolo che possono ridurre le prestazioni del metal detector.

Camminate lentamente mentre spazzolate lungo una direzione in linea retta da un lato all'altro ad una velocità di circa 1 metro (2-5 piedi) al secondo. Fate avanzare la piastra di ricerca circa della metà della sua lunghezza alla fine di ogni arco di spazzolata.



## Interferenze Elettriche e Disturbi del Terreno

Le prestazioni del metal detector possono essere influenzate a volte da interferenze elettromagnetiche (EMI), che possono creare falsi segnali o produrre un Target ID impreciso. Esempi di EMI comuni sono recinzioni elettriche, linee elettriche, tralicci dell'alta tensione, ripetitori telefonici e altri detector che operano nelle vicinanze.

Per ridurre o eliminare gli effetti delle EMI, premete il pulsante MENU e scorrete fino a CHANNEL. Utilizzate i pulsanti (+) o (-) per trovare un canale, o uno spostamento di frequenza minore, che offra prestazioni del detector più stabili.

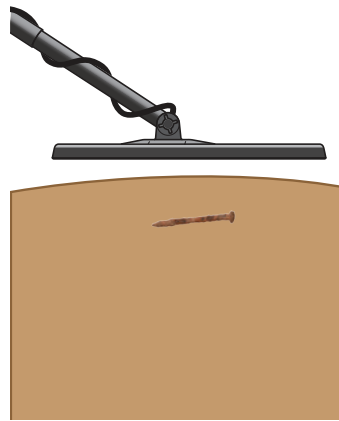
Il disturbo del terreno, o interferenza del suolo, può essere sperimentato in ambienti in cui sono presenti alti livelli di mineralizzazione (come spesso accade nei campi auriferi). Per eliminare o ridurre gli effetti del disturbo del terreno, è necessario bilanciare il vostro Apex (vedere la sezione Bilanciamento Automatico del Terreno per tutti i dettagli).

# Consigli e Tecniche di Ricerca *(continua)*

## Consigli per l'Iron Masking

Per evitare che un oggetto di ferro "mascheri" il segnale di un target valido adiacente, usate una discriminazione sufficiente a respingere a malapena il trash ferroso (*ad esempio, un piccolo chiodo, come si vede nell'illustrazione 1*). Questo vi permetterà di rilevare la moneta e il chiodo insieme (*vedi Illustrazione 2*) e non perdere / mascherare un buon bersaglio.

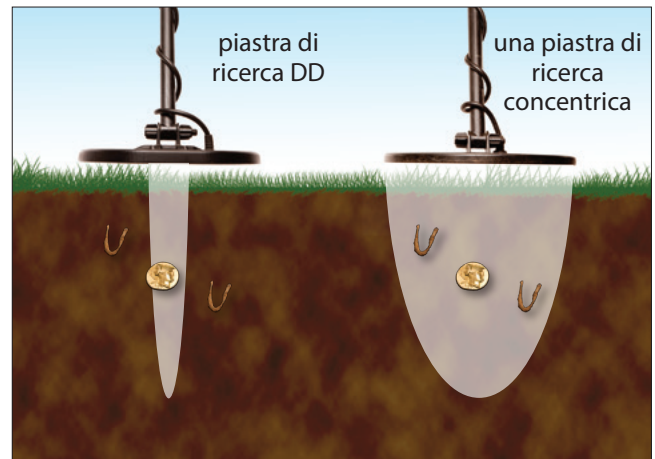
### Illustrazione 1



In questa illustrazione, Apex sta funzionando in modalità Zero Disc con due pixel di ferro eliminati. Questo chiodo viene segnato tra 18 a 24 sulla scala Target ID digitale. Per eliminare il chiodo dal rilevamento, disattivare altri tre pixel di ferro.

## Isolare Target Adiacenti

Lo stretto campo di rilevamento della piastra di ricerca DD Viper di Apex consente una migliore separazione tra target adiacenti rispetto ad una piastra di ricerca concentrica di dimensioni simili. Utilizzate spazzolate strette della piastra di ricerca nelle aree con molto trash per isolare i target buoni tra i rifiuti.



### Illustrazione 2



In questa illustrazione, lo stesso chiodo di ferro è poggiato sopra una moneta d'oro. Con cinque pixel di ferro ora discriminati, il chiodo stesso non verrebbe rilevato; tuttavia, i due oggetti (chiodo e moneta) hanno una conduttività combinata di oltre 25.

Pertanto, la moneta d'oro viene rilevata a causa della conduttività combinata che è superiore a quella del target discriminato (chiodo) da solo.



# Pinpointing/"Centratura"

Un accurato pinpointing (centratura del target) consente un recupero rapido con una buca più piccola possibile. Per utilizzare il Pinpoint:

- Posizionate la piastra di ricerca al lato della posizione presunta del target ad un'altezza fissa sopra il terreno.
- Tenete premuto il pulsante Pinpoint e spazzolate lentamente la piastra di ricerca sull'area del target mantenendo la stessa altezza fissa sopra il terreno (ad esempio 2,5 cm).
- Muovete la piastra ricerca da un lato all'altro e avanti e indietro come se fosse un mirino per individuare il picco di segnale, indicato dall'audio più forte e da un numero più alto possibile di segmenti accesi sulla Scala Superiore.
- Il centro della piastra sarà direttamente sopra il bersaglio con la profondità di un target delle dimensioni di una moneta mostrata sulla scala di profondità. Il simbolo "PP", per PinPoint, apparirà sul display LCD durante il pinpointing.

Si consiglia di far pratica di pinpointing in una zona di prova.



Per ottenere risultati ottimali, mantenete un'altezza costante al di sopra del terreno (ad esempio 2,5 cm).

La Scala Superiore indica la potenza del segnale

Indicatore di profondità della moneta



Pulsante PINPOINT (premete e tenete premuto per effettuare il pinpointing/centratura)



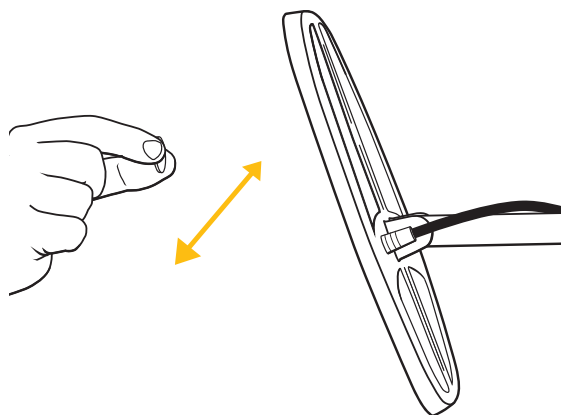
Indica il centro di pinpointing della piastra di ricerca Viper da 6" x 11" DD.

**Nota:** I metodi alternativi di centratura con una piastra di ricerca DD sono mostrati nella video guida *all'Apex*, che può essere visionata nel sito [garrett.com](http://garrett.com).

# Test di Prova

Dovreste effettuare dei test di prova per acquisire maggiore familiarità con il funzionamento del metal detector. Per effettuare un test di prova:

1. Posizionate la piastra su una superficie piatta e non metallica che si trova piuttosto distante da altri oggetti metallici.
2. Selezionate la modalità ZERO DISC.
3. Passate vari oggetti metallici (monete, tappi di bottiglia, chiodi, ecc.) davanti alla piastra di ricerca ad una distanza tra 7 a 10 cm. Il metal detector identificherà in modo acustico e visivo i target.
4. Eseguite questo test in tutte le modalità disponibili sul detector. Prendete nota dei suoni e della grafica sul display LCD che vengono prodotti in ogni diversa modalità.
5. Scrivete i risultati dei vostri test di prova e fate riferimento a questi durante la ricerca sul campo.



Dopo aver compreso il modo in cui i target di test vengono mostrati sul Target ID durante i test di prova, testateli nel terreno. Seppelite i vostri target a profondità predefinite per creare un "grafico di prova". Si noti come i vari Target ID possano variare a seconda che si trovino nel terreno di piatto o a varie angolazioni.

Mantenete delle registrazioni o utilizzate degli indicatori di superficie accurati per indicare i target del tracciato di prova e le relative profondità. Provate

a testare nuovamente questi target dopo diversi mesi che il terreno si è stabilizzato, durante i periodi di estrema siccità o dopo una forte pioggia. Prendete nota di eventuali modifiche nel modo in cui questi obiettivi vengono rilevati.

## Test di Prova Iron Audio

Gli oggetti piatti in ferro come i tappi di bottiglia o le rondelle in acciaio possono sembrare buoni target conduttivi. Per comprendere meglio i vantaggi dell'Iron Audio, usate un tappo di bottiglia per testare l'Apex.

In primo luogo, impostate il detector in modalità ZERO con tutte le tacche attive e passate il tappo della bottiglia davanti alla piastra ad una distanza tra 7 a 10 cm. Si noti che la superficie piatta del tappo della bottiglia di solito darà un valore alto di Target ID digitale con un tono di un target "buono".

Dopodiché eliminate le prime sette tacche sul lato sinistro del display LCD e attivate la funzione Iron Audio. Passate nuovamente il tappo della bottiglia davanti alla piastra e notate l'audio diverso. Il suono pulito è stato sostituito con un suono misto, che ha sottili toni bassi all'inizio e alla fine, che indica un possibile target spazzatura. Passate un target conduttivo, a forma di moneta, davanti alla piastra e osservate il suo tono alto pulito rispetto a quello del tappo della bottiglia.

Registrate i risultati dei vostri test di prova e fate riferimento a loro durante la ricerca sul campo. La conoscenza della funzione Iron Audio può ridurre la quantità di target spazzatura che viene scavata.

# Consigli Generali

## Codice Etico del Metal Detecting

Di seguito è riportato il Codice Etico che molti cercatori di tesori e club seguono per preservare il nostro emozionante sport del metal detecting. Vi invitiamo a fare lo stesso:

- lo rispetterò la proprietà privata e pubblica, tutti i siti storici e archeologici e non farò alcun rilevamento di metalli su queste terre senza un permesso adeguato.
- lo aiuterò i funzionari delle forze dell'ordine ogni qualvolta sarà possibile.
- lo aiuterò i funzionari delle forze dell'ordine ogni qualvolta sarà possibile.
- lo non causerò alcun danno intenzionale a proprietà di alcun tipo, comprese recinzioni, cartelli ed edifici.
- lo ricoprirò sempre le buche che scavo.
- lo non distruggerò proprietà, edifici o resti di strutture abbandonate.
- lo non lascerò rifiuti o altri oggetti spazzatura in giro.
- lo porterò con me tutti i rifiuti e i target scavati quando lascerò ogni area di ricerca.
- lo osserverò la Regola d'Oro, usare le buone maniere e comportandomi in ogni momento in modo da dare lustro all'immagine pubblica di tutte le persone impegnate nel campo del metal detecting.

## Precauzioni

Durante la ricerca di tesori con il vostro detector Garrett, osservate queste precauzioni:

- Non sconfinare mai o effettuare ricerche in proprietà privata senza permesso.
- I parchi nazionali e locali / zone monumentali e zone militari, ecc. sono assolutamente off-limits.
- Evitate le aree in cui possono esserci tubazioni o linee elettriche sepolte. Se le trovate, non danneggiatele e informate le autorità competenti.
- Utilizzate una ragionevole cautela nello scavo di qualsiasi target, in particolare se si è incerti delle sue condizioni.
- Se non siete sicuri di se è possibile utilizzare il vostro metal detector in una qualsiasi area, chiedete sempre il permesso alle autorità competenti.

## Prendersi cura del vostro Apex

Il vostro detector Garrett è robusto, progettato per l'uso all'aperto. Tuttavia, come con tutte le apparecchiature elettroniche, ci sono alcuni semplici modi in cui potete prendervi cura del vostro detector per mantenere le sue elevate prestazioni.

- Evitate il più possibile temperature estreme, come il lasciare il detector in un bagagliaio di un'automobile durante l'estate o all'aperto in condizioni meteorologiche sotto-zero.
- Mantenete pulito il detector. Smontate l'asta e pulitela. Fate lo stesso con un panno umido per il control box e la piastra di ricerca quando necessario.
- Ricordate che la piastra ricerca è immergibile in acqua, ma che il control box e i connettori non lo sono.
- Ricaricate la batteria del detector almeno una volta all'anno se non lo si utilizza regolarmente.

# Soluzione dei Problemi

SINTOMO	SOLUZIONE
Non si accende	<ol style="list-style-type: none"><li>1. Collegate il detector al caricabatterie e verificate che l'icona della batteria sia lampeggiante (indicando che la carica è in corso).</li><li>2. Controllate il cavo di ricarica e il caricabatterie.</li></ol>
Suoni o movimenti del cursore Target ID erratici	<ol style="list-style-type: none"><li>1. Assicuratevi che la piastra di ricerca sia collegata in modo corretto e che il cavo della piastra sia avvolto bene intorno all'asta.</li><li>2. Se si utilizza il detector all'interno di una casa, tenete presente che ci sono quantità notevoli di interferenze elettriche, e che quantità straordinarie di metallo possono essere trovate in pavimenti e pareti.</li><li>3. Verificate se si è vicini ad altri metal detector o ad altre strutture metalliche come linee elettriche, recinzioni, panchine, ecc.</li><li>4. Regolate il canale.</li><li>5. Abbassate l'impostazione di sensibilità.</li></ol>
Segnali intermittenti	<p>I segnali intermittenti in genere significano che si è trovato un target sepolto ad elevata profondità o uno che è posizionato con una angolazione difficile da rilevare per il detector. Eseguite la scansione da diverse direzioni per migliorare la definizione del segnale o provate a selezionare una frequenza diversa per migliorare la risposta del target e ripetete nuovamente la scansione. Nel caso di più bersagli, passare alla modalità ZERO o premete il pulsante di pinpoint per individuare con precisione tutti i bersagli.</p> <p><i>NOTA: (I target ferrosi possono causare segnali intermittenti. È possibile identificare i target di ferro in modalità ZERO) o con la funzione Iron Audio.</i></p>
Non riuscite a trovare specifici target	<p>Assicuratevi di utilizzare la modalità corretta per il tipo di ricerca che state facendo. Se volete ricercare esclusivamente le monete, la modalità COINS dovrebbe essere la scelta migliore per eliminare altri target indesiderati. È inoltre possibile utilizzare la modalità ZERO, che rileva tutti i tipi di metallo e assicura di non perdere alcun target desiderato.</p>
Il Cursore Target ID è "ballerino"	<p>Se il Cursore Target ID "rimbalza" in modo irregolare, è probabile che abbiate trovato un target spazzatura. Tuttavia, il Cursore Target ID può rimbalzare se un buon target (ad esempio una moneta) non è parallelo alla piastra (ad esempio "di taglio"). Può anche essere "ballerino" se ci sono uno o più target "spazzatura" accanto al target valido. Eseguite la scansione da direzioni diverse fino a quando il cursore Target ID diventa più stabile.</p> <p><i>NOTA: Grandi pezzi di ferro piatti, a seconda del loro orientamento nel terreno, possono essere letti come un buon bersaglio o possono causare un movimento irregolare del cursore Target ID. Usate l'Iron Audio per identificare i target di ferro.</i></p>





# Informazioni sulla garanzia dell'ACE Apex

Il detector Apex è garantito per 24 mesi, parti limitate e manodopera, ma non copre i danni causati da alterazione, modifica, negligenza, incidenti o uso improprio.

Nel caso in cui si verificano problemi con il rilevatore Apex, si prega di leggere attentamente il Manuale Utente per assicurarsi che il detector non sia inutilizzabile a causa di regolazioni errate. Tenete premuto il pulsante di accensione per 5 secondi per tornare alle impostazioni di fabbrica consigliate.

Dovreste anche assicurarvi di aver:

1. Controllato la carica della batteria e le connessioni. La batteria scarica è il motivo più comune di "malfunzionamenti" di un detector.

2. Contattato il vostro rivenditore per avere aiuto, in modo particolare se non avete familiarità con il detector Apex.

Nel caso in cui siano necessarie riparazioni o il servizio di garanzia per il vostro Apex, contattate il rivenditore dove avete acquistato il detector. Per evitare costi eccessivi di spedizione, non tentate di inviare un prodotto Garrett alla fabbrica negli Stati Uniti.

Informazioni sulla garanzia/riparazioni internazionali possono essere trovati nel sito web Garrett: **www.garrett.com**. Cliccate su Sport Division e poi sul menù Warranty/Support per ulteriori dettagli.

## Informazioni sulle normative

Questo dispositivo è conforme alla parte 15 del Regolamento FCC. Il funzionamento è soggetto alle seguenti due condizioni: (1) Questo dispositivo non dovrebbe causare interferenze dannose e (2) questo dispositivo deve accettare qualsiasi interferenza ricevuta, inclusa ogni interferenza che potrebbe causare un funzionamento indesiderato.

I cambiamenti o le modifiche non espressamente approvate dalla parte responsabile della conformità potrebbero annullare il diritto dell'utente di utilizzare l'apparecchiatura.

Questo dispositivo è conforme agli standard RSS Industry Canada. Il funzionamento è soggetto alle seguenti due condizioni: (1) questo dispositivo non dovrebbe causare interferenze e (2) deve accettare qualsiasi interferenza, inclusa l'interferenza che può causare il funzionamento indesiderato del dispositivo. (MACM)

Ce produit est conforme aux normes RSS exemptes de licence d'Industry Canada. Son fonctionnement est soumis aux deux conditions suivantes : (1) ce dispositif ne peut pas provoquer d'interférences et (2) ce dispositif doit accepter toute interférence, y compris celles pouvant entraîner un dysfonctionnement.

### Specifiche del trasmettitore wireless

Ritardo Audio:	17 millisecondi (6 volte più veloce del Bluetooth®)
Larghezza di Banda Audio:	30-18,000 Hz
Frequenza Operativa:	2406-2474 MHz
Potenza di Trasmissione:	8.6 dBm EIRP
Certificazioni:	FCC, CE, IC, AS/NZ

# SPECIFICHE

SPECIFICHE	
Tecnologia Multi-Flex™	✓
Frequenza Singola	Opzione a 5, 10, 15 e 20 kHz
Opzioni Multi-Frequenza	Multi-Frequenza Simultanea e Multi-Frequenza Salt
Wireless Z-Lynk™ (integrato)	✓
Veloce Separazione/Recovery dei Target	✓
Jack Cuffie 1/8" (3 mm)	✓
Retroilluminazione	✓
Bilanciamento del Terreno, Automatico	Alta Risoluzione, 175 punti
Iron Audio™	✓
Controllo Volume del Ferro	✓
Segmenti di Discriminazione del Ferro	8
Controllo Volume	✓
Pinpointing	✓
Resistenza all'Acqua/Intemperie	✓
• Piastra e asta immergibili in acqua	✓
• Control box a prova di pioggia	✓
Modalità di Ricerca	6, con modalità Monete Internazionali e USA
Ampio Target ID Digitale	Scala da 0 a 99
Livelli Audio di Tone ID	5 toni inclusi con sistema audio ibrido binario e proporzionale
Discriminazione Notch	20 segmenti selezionabili
Regolazione Sensibilità/Profondità	8
Indicatore Profondità del Target	Segmenti da 5cm/2"
Piastra di Serie	6" x 11" DD <b>Viper™</b>
Lunghezza (Regolabile)	Da 40" a 53" (1.016m - 1.35m)
Peso Totale	1.13 kg (2.5 lbs)
Tipo Batteria	Ricaricabile agli Ioni di Litio, incorporata; 7.5Wh, 30 g
Indicatore Status Batteria	✓
Garanzia	2 Anni, Parti limitate/Manodopera

